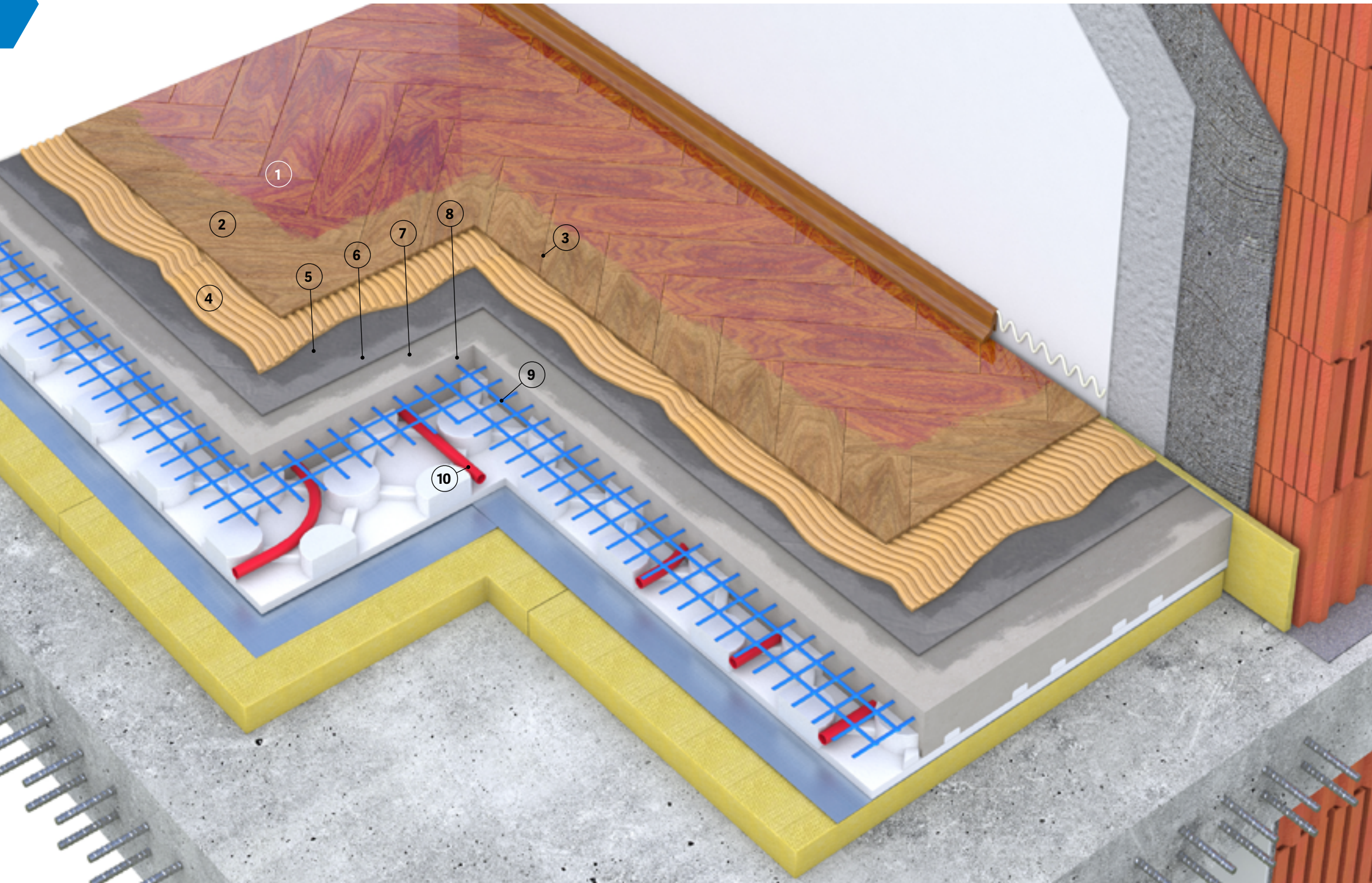


Podlaha s nášlapnou vrstvou z masivních dřevěných parket



Vrstva	Strana
① Lignofix POLYURETANOVÝ, resp. EPOXIDOVÝ DVOUSLOŽKOVÝ LAK – vrchní lak	176
② Dřevěné parkety	
③ GD360 – disperzní lepidlo na slepení parket	236
④ UNIXIN P231, resp. UNIXIN L200 – lepidlo na parkety	232 resp. 233
⑤ SP590 Nano penetrace koncentrát – akrylátová nano penetrace	137
⑥ NIVELFLEX HS – samonivelační cementová stěrka	111
⑦ SP590 Nano penetrace koncentrát – akrylátová nano penetrace	137
⑧ BE300 Betonový potěr	106
⑨ Výztužná tkanina	
⑩ Systém podlahového vytápění	



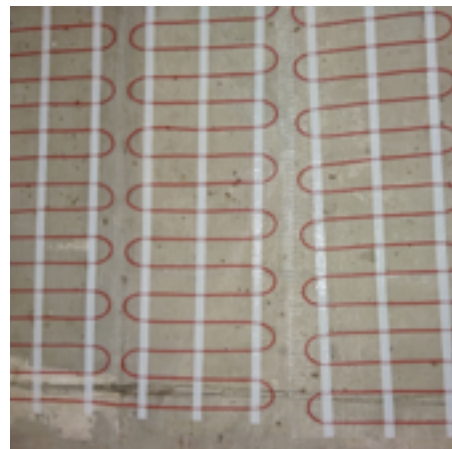
Pracovní postup



1. Povrch se přebrousí. Broušení se provede vhodnou podlahovou bruskou. Vzniklý prach a nečistoty se vysají průmyslovým vysavačem.



2. Penetrace SP590 se po naředění dle savosti podkladu nanese válečkem s nízkým vlasem, ředí a aplikuje se dle Technického listu výrobku. Před zahájením dalších prací se nechají napenetrované povrchy důkladně vyschnout.



3. Po vyschnutí se provede aplikace topných rohoží.



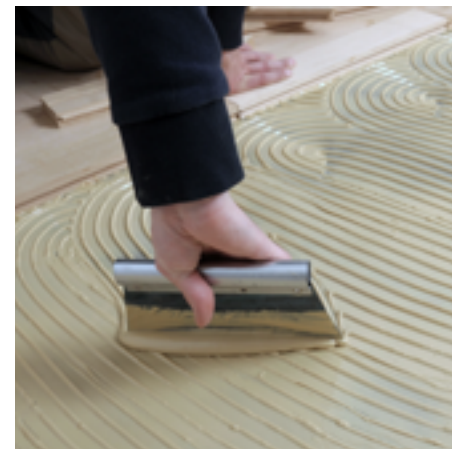
4. Aplikuje se samonivelační hmota NIVELFLEX HS dle Technického listu výrobku, minimální tloušťka vrstvy 5 mm nad topná tělesa. Povrch se vyrovná a zbaví vzduchu pomocí ježkového válečku.



5. Povrch se přebrousí. Broušení se provede vhodnou podlahovou bruskou. Vzniklý prach a nečistoty se vysají průmyslovým vysavačem. Vlhkost podkladu musí odpovídat požadavkům výrobce podlahoviny.



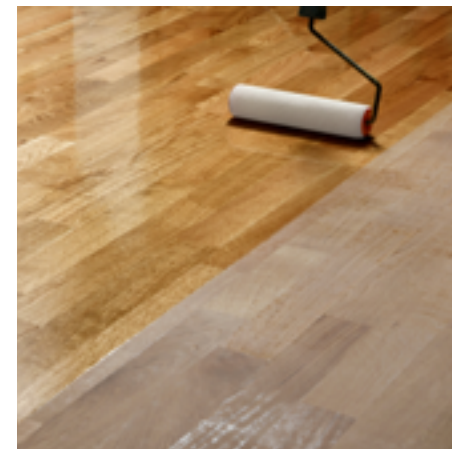
6. a) Penetrace SP590 se naředí dle Technického listu.
b) Penetrace pro UNIXIN L200 se provede ředěním UNIXIN L200: 1 díl lepidla + 4 díly ředidla.



7. Lepidlo UNIXIN P231 nebo UNIXIN L200 se nanese pomocí zubového hladítka. Před pokládkou se postupuje dle pokynů výrobce podlahy. Pokládka se provede ještě do mokrého lepidla UNIXIN P231 (pochází po 24 h) nebo UNIXIN L200 (pochází po 12 h), úplné pevnosti dosáhne spoj po 48 h. Podlahovina se nanese dle pokynů výroce.



8. Broušení 1 – po 48 hodinách se přebrousí parketovou bruskou, použije se brusivo s označením hrubosti minimálně 120. Vzniklý prach se odstraní. Broušení 2 – po 24 hodinách po nátěru se přebrousí brusným papírem s označením hrubosti 280–320 a následně se odstraní vzniklý prach.



9. Jako první penetrační vrstva se vždy aplikuje Lignofix POLYURETANOVÝ DVOUSLOŽKOVÝ LAK nebo Lignofix EPOXIDOVÝ DVOUSLOŽKOVÝ LAK (vždy lesk, ředění dle Technického listu). Pro mezivrstvu a finální vrstvu se použije Lignofix POLYURETANOVÝ DVOUSLOŽKOVÝ LAK nebo Lignofix EPOXIDOVÝ DVOUSLOŽKOVÝ LAK (lesk nebo mat, ředění dle Technického listu).

Podlahy vyrobené ze dřeva patří k z nejhezčím a nejpříjemnějším, jaké lze použít. Dřevěná podlahovina v interiéru působí hřejivě, útulně a zaujme svou přirozenou strukturou včetně nedokonalostí, jako jsou suky a různé jiné detaily. Každý kus je originál. Při jejich zhotovení je však potřeba dodržovat celou řadu náležitostí.