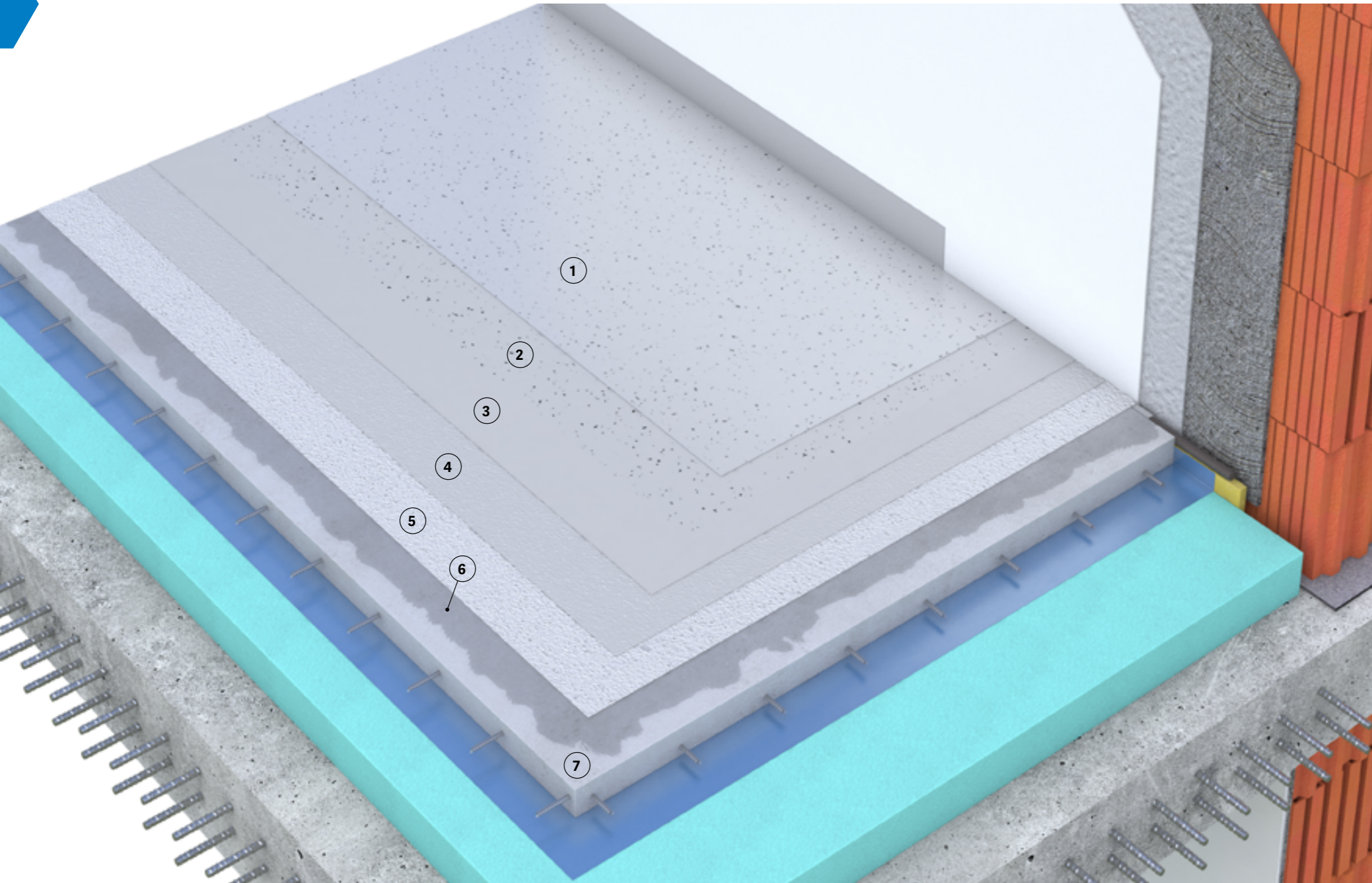


Nátěry podlah – dvousložkové

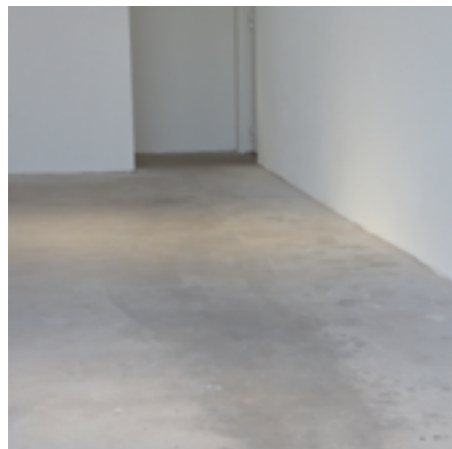


Vrstva – skladba pro suchý či vlhký podklad		Strana
①	GOREPOX Clear M – volitelně, při použití chipsů nutno aplikovat vždy	177
②	Posyp akrylátovými chipsy – volitelně, pro dekorativní variabilitu	
③	PX300 Garáž & beton mat*	187
④	PX300 Garáž & beton mat*	187
⑤	PX300 Garáž & beton mat* – volitelně možné prosypat křemičitým pískem frakce 0,1–0,3 mm pro vyšší odolnost a protiskluznost	187
⑥	PX300 Garáž & beton mat s přidavkem vody – alternativně PX010/GOREPOX Penetrace	187
⑦	BE300 Betonový potěr	106
	* Pro saténově lesklé nátěry se zamění PX300 Garáž & beton mat za PX310 Garáž & beton lesk	187

Vrstva – skladba pro suchý podklad		Strana
③	PX200 Epoxidový nátěr na beton + ředidlo S6300 Ředidlo S 6300 cca 5 %	186 + 182
④	PX200 Epoxidový nátěr na beton + ředidlo S6300 Ředidlo S 6300 cca 5–10 %	186 + 182
⑤	PX200 Epoxidový nátěr na beton + ředidlo S6300 Ředidlo S 6300 cca 5–10 % – možné prosypat křemičitým pískem frakce 0,1–0,3 mm pro vyšší odolnost a protiskluznost	186 + 182
⑥	PX200 Epoxidový nátěr na beton + ředidlo S6300 Ředidlo S 6300 cca 30 %	186 + 182
⑦	BE300 Betonový potěr	106



Pracovní postup provedení nátěru podlahy – epoxidové nátěrové skladby



1. Povrch musí být únosný, rovinný, čistý a pevný. Proveďte prohlídku povrchu podlahy. Případné trhliny se opravují sešitím dle řešení STACHEMA na straně katalogu 68–69.



2. Bruskou s diamantovým kotoučem se odstraní degradovaná vrstva.



3. Povrch se očistí od prachu a hrubých nečistot, například průmyslovým vysavačem.



7. Na nátěr soklu se použije stejná hmota jako na nátěr plochy podlahy. Při míchání se postupuje dle návodu na etiketě.



8. Proveďte nátěr soklu válečkem, v rozích a méně dostupných místech štětcem. Pásku je nutné odstranit ještě před vytvrzením nátěru.



9. 12–24 hodin po penetraci dle materiálu a teploty: od vzdálenějšího rohu místnosti se aplikuje nátěr, a to na sebe vzájemně kolmými tahy válečkem z vhodného materiálu. Do této vrstvy je možné provést vsyp tříděného suchého křemičitého písku, např. ST 55 frakce 0,1–0,3 mm.



4. Malířskou páskou, ideálně s polypropylenovou ochrannou fólií, se vymezí výška natíraného soklu.



5. Dle návodu na etiketě se rozmíchá doporučená penetrace. Dbá se na dobré promísení složek.



6. Následně se aplikuje penetrace válečkem.



10. 12–24 hodin po předchozí vrstvě dle materiálu a teploty: od vzdálenějšího rohu místnosti se aplikuje nátěr, a to na sebe vzájemně kolmými tahy válečkem z vhodného materiálu.



11. Dekorační vzhled se může provádět posypem akrylátovými chipsy ještě do živé hmoty PX300.



12. Po vytvrzení a optimálně do 24 h se doporučuje z podlahy odstranit nesoudržné chipsy a plochu přelakovat výrobkem GOREPOX CLEAR M (aplikuje se válečkem).